



**RAPPORT D'IMPACT 2022**  
Réaffilier dans la dignité



# NOTRE MISSION

La mission de la Maison du Père est d'accueillir dans la dignité les personnes en situation de précarité ou d'itinérance afin de leur offrir un appui adapté à leurs besoins. Elle vise ainsi à prévenir l'itinérance ou à mettre en place l'accompagnement nécessaire pour s'en sortir.

L'objectif ultime est de permettre à ces personnes de redevenir des citoyens à part entière, et ce, quel que soit leur étape de vie.

Pour accomplir sa mission, depuis 1969, la Maison du Père met à la disposition des personnes qui la fréquentent un éventail de milieux de vie en hébergement temporaire, de transition ou permanent et déploie des services qui visent leur réhabilitation et leur réinsertion tant sur les plans de la santé physique, sociale que financière. À cet égard, les membres du personnel de la Maison du Père agissent en partenariat avec le réseau de la santé, les instances municipales et les différents organismes communautaires et partenaires privés afin de répondre aux besoins particuliers et évolutifs des personnes et faire en sorte que chacune d'elles puisse développer sa motivation et sa capacité à prendre soin d'elle et à reprendre le contrôle sur sa vie.

## REMERCIEMENTS

### **NOS EMPLOYÉS,**

professionnels de la santé ou psychosociaux, ainsi que ceux des services de soutien et de l'administration qui veillent quotidiennement à trouver des solutions pour assurer le bien-être de nos usagers.

**NOS BÉNÉVOLES** qui, au-delà des tâches qu'ils accomplissent afin d'assurer le bon déroulement des opérations de la Maison du Père, contribuent largement à la revalorisation de nos usagers par les liens de confiance qu'ils réussissent à créer.

**LES TRINITAIRES** qui offrent généreusement leur soutien moral et spirituel aux hommes de la Maison et à ceux qui sont en institution.

### **NOS USAGERS-BÉNÉVOLES**

qui ont réalisé volontairement, encore cette année, plus de 21 000 heures de travaux dans les divers services de la Maison du Père.

**NOS MEMBRES DES CONSEILS D'ADMINISTRATION** qui, grâce à leurs compétences professionnelles, appuient la direction dans ses décisions afin d'assurer la saine gestion de l'organisation, le développement et l'adaptation des services aux besoins des usagers. En plus de soutenir les activités de la Maison, ils veillent à assurer sa pérennité.

**NOS PARTENAIRES ENTREPRENEURS** qui nous procurent des biens, des denrées ou des services, afin de nous permettre de réduire les coûts opérationnels de la Maison.

**NOS PARTENAIRES COMMUNAUTAIRES** avec qui nous avons développé des ententes d'échange de services afin d'améliorer la qualité de vie de nos usagers.

**NOS PARTENAIRES DES RÉSEAUX DE LA SANTÉ, DES SERVICES SOCIAUX ET JUDICIAIRES** avec qui nous coopérons pour trouver des solutions adaptées à la réalité des hommes que nous accompagnons.

**NOS LEADERS DES TROIS PALIERS DE GOUVERNEMENT** qui ont dégagé des budgets plus adaptés aux besoins exprimés depuis quelques années.

**NOS DONATEURS,** sans qui nous ne pourrions maintenir la qualité et le développement de nos services essentiels pour la réalisation de notre mission.

## MOT DU PRÉSIDENT-DIRECTEUR GÉNÉRAL

C'est avec beaucoup de fierté que je vous présente le rapport d'impact 2021-2022 de la Maison du Père. Comme vous pourrez le constater, plus que jamais, nos actions, que ce soit en prévention ou en réaffiliation, ont eu un impact majeur dans la vie de centaines de personnes en situation de vulnérabilité ou d'itinérance. **Nous avons, entre autres, accueilli 800 nouveaux participants dans nos services.**

Chaque année, je tiens à souligner le travail exceptionnel des membres de mon équipe sans qui notre mission essentielle ne pourrait être accomplie. Cette fois, je dois préciser qu'ils se sont dépassés compte tenu des nombreux défis qui se sont greffés à leur quotidien déjà chargé.

Le recrutement a représenté, entre autres, un défi important compte tenu du marché actuel de l'emploi. La Maison du Père, comme plusieurs organismes communautaires, assure son fonctionnement par le biais de subventions gouvernementales, mais surtout grâce à la générosité de ses donateurs. **Cette année, le soutien du secteur privé couvre 61% de nos coûts d'opération; les subventions gouvernementales 29%.**

Bien que nous ayons la chance de pouvoir compter sur la fidélité de nos nombreux donateurs, ce financement demeure aléatoire. Il faut pouvoir compter sur un support à la hauteur de nos investissements humains, et ce, de façon récurrente. Nous devons pouvoir offrir à nos ressources professionnelles des incitatifs équivalents au secteur privé ou public. Présentement, nous sommes loin du compte avec les nombreuses bonifications qu'accorde le gouvernement à ses employés.

Pourtant, nous avons développé une collaboration incroyable avec le réseau de la santé et des services sociaux. La majorité de nos participants nous sont référés par un professionnel de ce secteur. Ils savent que les personnes vulnérables qu'ils nous confient pourront bénéficier d'un continuum de services adaptés à leur situation.

Nous sommes un complément essentiel à ces grandes institutions. Nous permettons de restructurer de nombreuses vies et de réduire de façon importante les coûts sociaux reliés à l'itinérance.

Il est temps que nous soyons reconnu au-delà des mots et financé à la hauteur de notre action sociale de façon récurrente. Je fais cet appel au nom des hommes qui sollicitent notre aide et de la fabuleuse équipe qui les accompagne.

*François Boissy*



## MOT DE LA DIRECTRICE DES PROGRAMMES CLINIQUES

La Maison du Père, c'est une formidable équipe multidisciplinaire qui consolide, un peu plus chaque jour, le continuum des services cliniques qu'elle a bâti au cours des années. Nous partons du principe que chaque participant a un pouvoir d'agir sur sa vie. Pour l'exercer, il a besoin d'accompagnements et de regards confiants autour de lui.

Toutefois, nous ne travaillons pas en vase clos. Nous connaissons l'importance de nos partenariats avec le secteur communautaire, privé et public. C'est l'union de l'expertise de chacun qui nous permet de personnaliser nos approches et nos solutions afin de les rendre efficaces et pérennes.

Nos partenaires soulignent régulièrement notre facilité à innover. À notre tour de saluer leur ouverture d'esprit. Cette année, grâce à leur collaboration, nous avons pu mettre en place une stratégie d'accès aux services publics basée sur la création de nombreux corridors spécialisés. Leur soutien est indispensable à notre développement.

**La ligne est mince entre la précarité et l'itinérance, surtout dans un contexte de crise économique et de logement.**

C'est pourquoi nous avons développé l'an dernier un service de prévention de l'itinérance. Les résultats obtenus par l'équipe sont considérables. Ils démontrent son importance dans l'éventail de nos solutions. Avoir une adresse est indispensable pour être considéré comme un citoyen au sein de la communauté et non pas comme un problème à régler. L'adresse domiciliaire n'est pas seulement un lieu physique. Elle permet l'accès à de nombreux services publics dont les personnes en situation d'itinérance sont privées.

**Prévenir, réaffilier, stabiliser; voilà donc à quoi mes équipes se consacrent chaque jour.**

Nous ne pouvons toutefois pas y arriver seul.

La lutte contre l'itinérance est la responsabilité de tous. C'est ensemble que nous pouvons la contrer.

*Jaëlle Bégarin*





# NOTRE CONTINUUM DE SERVICES

## PRÉVENTION

Ligne téléphonique  
Accès Pro

## URGENCE

Nuitées  
Référéncement  
Convalescence  
Soins spécialisés  
  
Clinique-santé virtuelle <sup>1</sup>

## TRANSITOIRE

RÉSO  
  
Programmes adaptés  
• Le Tremplin (employabilité)  
• Parcours rétablissement (santé mentale)  
• Projet John Howard (sortie de détention)

## LONG TERME

Résidence J.A. DeSève (RPA)  
+ Soins palliatifs

Stabilité résidentielle avec accompagnement  
• Accompagnement social  
• Projet l'Envolée  
• Projet Logement Montréal

Soutien communautaire  
• Maison Wolfe

Pavillon Robert Lemaire <sup>1</sup>

<sup>1</sup> Projets en cours de réalisation

### RÉSIDENCE POUR AÎNÉS DE LA RUE

87 chambres privées

### URGENCE & RÉFÉRENCIEMENT

106 lits

### ACCÈS-SANTÉ

8 lits de convalescence  
2 chambres pour des soins oncologiques

### STABILITÉ RÉSIDENTIELLE AVEC ACCOMPAGNEMENT

Accompagnement social  
55 suivis

Projet l'Envolée <sup>2</sup>  
18 suivis

Projet Logement Montréal <sup>2,3</sup>

114 suivis de la Maison du Père (sur un total de 521 suivis pour le consortium)

487 solutions d'hébergement

### RÉINSERTION SOCIALE

20 chambres privées  
20 studios

### SOUTIEN COMMUNAUTAIRE

Maison Wolfe  
57 studios

<sup>2</sup> Les participants bénéficient d'une subvention au logement.

<sup>3</sup> Consortium regroupant la Maison du Père, la Mission Bon Accueil, la Mission Old Brewery et l'Accueil Bonneau, et dont la Maison du Père est fiduciaire.





## PRÉVENTION

Le service de prévention en itinérance a été créé pour **soutenir les professionnels** du réseau de la santé, des services sociaux, de la sécurité publique et des organismes communautaires dans leurs recherches lorsqu'ils doivent aider une personne sur le point de perdre son logement ou qui doit quitter un établissement du système public (hôpital, prison, etc.) sans qu'elle ait un lieu pour se loger de façon permanente ou transitoire.

Le premier réflexe dans cette situation est de référer la personne dans les Refuges. Or, le premier épisode d'itinérance peut facilement entraîner l'enracinement dans la rue et la stigmatisation qui en résulte. L'absence d'identité domiciliaire prive également ces personnes de plusieurs services publics et privés : centre de crise, maison de convalescence, ouverture de compte de banque, etc.

**L'hébergement d'urgence doit cesser d'être la première solution envisagée.** On doit tenter de le détourner. Il doit être considéré comme le dernier recours possible.

Notre but est de travailler en amont avec ces professionnels pour favoriser le maintien en logement, le transfert dans un logement mieux adapté ou l'intégration à un programme de réinsertion sociale pour éviter l'itinérance.

### Principaux services offerts :

- Évaluation biopsychosociale (personne référée accompagnée par son professionnel) ;
- Création d'un plan de référencement personnalisé ou plan de maintien en logement ;
- Références vers les services communautaires et publics adaptés aux besoins ;
- Accompagnements dans les démarches de relocalisation ou de maintien en logement ;
- Évaluation et accompagnement budgétaire.

### Nous rejoindre :

Ligne téléphonique : 514-773-3207

Accès Pro : [www.maisondupere.org/acces-pro](http://www.maisondupere.org/acces-pro)

En octobre 2021, quatre hommes se sont retrouvés sans domicile en raison d'un incendie dans une maison de chambres. Ces personnes déjà en situation précaire, n'avaient ni assurance, ni réseau social ou familial aidant.

La Croix Rouge nous a contacté pour une demande d'hébergement d'urgence.

Nous les avons plutôt accompagnés vers des studios transitoires, le temps qu'ils puissent retrouver un logement permanent. Ces personnes étaient autonomes et aptes à reprendre leur stabilité résidentielle rapidement.

Aucune raison de se retrouver dans un Refuge.



**77%** de nos interventions ont facilité le maintien en logement ou évité des périodes d'itinérance.



## HÉBERGEMENT D'URGENCE ET DE RÉFÉRENCIEMENT (CAHR)

Cette année, 10 lits ont été ajoutés au CAHR pour répondre aux besoins sans cesse croissants en hébergement d'urgence. Cet ajout a été réalisé dans le respect de la sécurité sanitaire des hommes que nous hébergeons. Tous les services de base ont été maintenus (vestiaire, soins d'hygiène, repas, etc.) et ce, malgré la baisse des dons en nature, notamment au niveau des denrées alimentaires.

Au niveau des services cliniques, l'offre s'est bonifiée. En effet, depuis septembre 2020, le Centre d'accueil et d'hébergement en référencement fait beaucoup plus que répondre aux besoins primaires des hommes qui y ont recours. Des intervenants y sont présents pour accompagner les hommes qui le désirent à s'engager dans une démarche de réinsertion sociale et de stabilisation résidentielle.

Sur le plan administratif, l'équipe du CAHR a maintenu son association avec le SPVM<sup>1</sup>, Services Québec et la Caisse Desjardins du Quartier-Latin afin d'aider les personnes en situation d'itinérance à obtenir une carte d'assurance maladie ou à renouveler celle-ci, à ouvrir un compte bancaire et à s'inscrire au dépôt direct. Une belle façon de protéger ces personnes contre le vol et de favoriser leur inclusion sociale. Le projet a d'ailleurs pris de l'ampleur en octobre 2022, puisque d'autres partenaires se sont joints à l'équipe pour offrir leurs services: sécurité de vieillesse, aide juridique, boîtes postales, etc.

Outre l'équipe clinique, la présence de soutien à l'intervention a plus que jamais été requise cette année. Nous avons relevé 576 gestions de crise. Le CAHR est la porte d'entrée de la Maison du Père. Les personnes qui y viennent pour la première fois sont d'une grande vulnérabilité. Ceux que nous devons référer à d'autres refuges, faute de place, sont également très fébriles.

Finalement, le CAHR est le premier témoin des nouveaux visages de l'itinérance : rénoviction et tout récemment hommes réfugiés font partie de la nouvelle réalité à laquelle nous devons adapter nos services.

1. Service de Police de la Ville de Montréal



Sébastien a vécu 5 ans dans une tente au Nouveau-Brunswick. Il n'a jamais été dans les refuges car il était très méfiant envers les autres. Il entendait des voix mais n'a jamais consulté.

Un jour, il s'est laissé convaincre de venir à la Maison du Père et de s'investir pour améliorer sa qualité de vie.

L'équipe l'a référé au CLSC, son diagnostic de schizophrénie a été confirmé et il est à présent médicamenteux.

Bénéficiant d'un hébergement transitoire, il va à tous ses rendez-vous de suivi et fait énormément d'effort pour s'adapter à sa nouvelle vie en communauté.

Voilà une belle preuve de courage et de détermination.



**34 638**  
nuitées

**1 280**  
hommes  
différents

**15**  
stabilisations  
par mois



## ACCÈS SANTÉ: DES SOINS DE SANTÉ DE PROXIMITÉ

Accès Santé a été créé en 2013 pour pallier à une déficience au niveau du système public, puisque certains services de santé n'étaient pas accessibles aux personnes sans adresse domiciliaire. De plus, plusieurs hommes de la rue refusaient de se faire soigner en raison de la discrimination systémique qu'ils avaient vécue dans le passé.

Plusieurs années plus tard, le service s'est affiné. De nombreuses collaborations se sont développées avec les établissements de santé et de services sociaux du réseau. **85% des personnes qui nous sont référées le sont par ces institutions. Nous leur permettons de libérer des lits puisque nous prenons en charge les gens sans adresse domiciliaire, qui ont besoin de répit et de soins pour se rétablir. Nous évitons ainsi de nombreux retours à l'urgence.**

### Principaux services offerts :

- Convalescence en situation d'itinérance : pour les personnes sans-abri ayant besoin de stabilisation durant les soins. Ce service favorise la réaffiliation sociale;
- Convalescence stabilité résidentielle : pour ceux qui ont besoin d'une transition avant le retour en logement. Ce service s'adresse aux personnes vulnérables sans réseau social ou familial aidant. Il évite un retour à la rue;
- Soins spécialisés par le CHUM : soins oncologiques et traitements antibiotiques par intraveineuse pour les personnes avec des problèmes de dépendance;
- Soins palliatifs : en collaboration avec le CIUSSS et la Société de soins palliatifs à domicile du Grand Montréal pour assurer les soins de fin de vie dans la dignité et le respect pour les personnes sans-abri.

### Nous rejoindre :

Accès Pro : [www.maisondupere.org/acces-pro](http://www.maisondupere.org/acces-pro)



Monsieur Jocelyn, 66 ans, vivait dans un abri improvisé à Montréal. Suite à un malaise, des passants l'ont fait conduire au CHUM. On lui a diagnostiqué un cancer de l'estomac et de l'intestin. Comme il était sans adresse, il a été référé au CAHR, puis au service Accès Santé afin de pouvoir bénéficier d'encadrement et de répit durant ses traitements d'immunothérapie.

À présent, il vit à la Résidence J.A. DeSève, poursuit ses traitements au CHUM et pratique le vélo pour garder la forme.

Un bel exemple de l'importance de notre continuum de services.



**85%** de  
relocalisation  
en hébergement  
transitoire ou  
long terme



## RÉINSERTION SOCIALE (RÉSO)

Depuis 2004, le programme de réinsertion sociale RÉSO de la Maison du Père offre un service d'hébergement transitoire interne à des hommes qui désirent reprendre le contrôle de leur vie. En plus de bénéficier d'un milieu de vie sécuritaire et à prix abordable, d'un ensemble de services essentiels, les participants sont accompagnés par des intervenants psychosociaux pour atteindre les objectifs qu'ils se sont fixés.

Auparavant, l'accès au programme demandait un certain temps. Le participant devait avoir cheminé au service d'Accueil et d'intégration et avoir cumulé les fonds nécessaires pour son premier mois de loyer. À présent, grâce au programme Accès Rapide RÉSO, l'intégration peut se faire directement si la personne a l'autonomie nécessaire pour accéder à une chambre ou un studio.

Cette année, une bonne partie des hommes qui ont intégré le programme souhaitaient stabiliser leur situation financière. Le rétablissement en santé mentale suivait de très près comme objectif principal dans les plans d'action des personnes que nous avons accompagnées. Nous croyons que les effets collatéraux de la pandémie et le contexte économique actuel ne sont pas étrangers à cette situation. Plusieurs ont perdu leur emploi, d'autres déjà vulnérables n'ont pu suivre l'augmentation du coût de la vie.

Heureusement, au fil des années, plusieurs partenaires se sont greffés à nos services afin de faciliter les démarches des participants et ce dans plusieurs sphères d'activités : santé, emploi, justice, logement, etc. Nous avons pu compter, par exemple, sur les services de Médecin du monde pour offrir un suivi psychologique à certains de nos participants fragilisés par la crise sanitaire que nous avons vécue.

De ces partenariats sont nés trois programmes créés pour répondre à des besoins spécifiques :

- Le Tremplin, pour les hommes qui désirent s'engager dans une démarche d'employabilité ou qui ont besoin d'un lieu de transition pour réussir leur intégration dans un nouvel emploi ;
- Le Parcours, rétablissement en santé mentale pour les participants qui veulent solidifier leur acquis pour gagner en autonomie ;
- Le partenariat avec la Société John Howard, pour préparer la sortie de prison des hommes judiciairisés afin d'assurer leur suivi pour favoriser leur inclusion sociale.



Robert a intégré le programme de la RÉSO après une peine de 18 mois de prison.

Se réinsérer socialement n'est pas tâche facile pour une personne judiciarisée. Imaginez les défis en pleine pandémie!

Malgré tout, grâce à l'écoute de l'équipe d'intervention et sa grande détermination, Robert a réussi à reprendre les rênes de sa vie en prenant soin de sa santé physique et en aménageant dans un logement privé. Tout ça, en trois mois seulement!

Il n'avait besoin que d'un tremplin pour s'élancer vers une nouvelle vie.



**76%** de réinsertion en logement transitoire ou permanent



## INSERTION - MAINTIEN EN LOGEMENT

Le continuum de services de la Maison du Père offre aux hommes en situation d'itinérance une panoplie de services allant de la prévention à l'inclusion sociale. L'objectif est d'assurer que les personnes qui y sont accueillies retrouvent une stabilité et un équilibre entre les différentes sphères de leur vie afin de redevenir citoyen à part entière.

Or, le travail d'accompagnement ne s'arrête pas au moment où les hommes ont trouvé un lieu d'hébergement permanent. Le soutien en logement s'avère indispensable pour certains d'entre eux afin d'éviter un retour à la rue. L'encadrement varie selon les besoins de chacun. C'est pourquoi notre continuum offre diverses options d'insertion et de maintien en logement regroupées sous deux approches distinctes : le soutien communautaire et la stabilité résidentielle avec accompagnement.

La Maison Wolfe, avec ses 57 studios à prix modique, a su créer un milieu de vie qui encourage le vivre ensemble et la réalisation collective. L'action collective dépasse les murs de l'immeuble, puisque les résidents ont su développer une belle complicité avec leurs voisins et les marchands du quartier. Un autre projet similaire verra le jour au printemps 2023 : le Complexe Robert Lemaire qui comptera 54 studios.

En ce qui a trait au programme de stabilité résidentielle avec accompagnement, près de 200 hommes en bénéficient. Ils sont dans des logements privés, sociaux ou des maisons de chambres répartis dans les divers quartiers de Montréal. Certains ont seulement besoin d'un encadrement financier pour payer leur loyer par exemple. Pour d'autres, l'encadrement sera plus intensif et demandera l'aide d'une équipe multidisciplinaire.

La situation économique a grandement affecté les hommes de ces programmes. Malgré le fait qu'ils bénéficient d'un logement à prix modique, il est difficile pour eux de boucler les fins de mois compte tenu de la hausse du coût de la vie et de leur faible revenu. Pour les épauler, des paniers d'épicerie leur ont été distribués au cours de l'année.

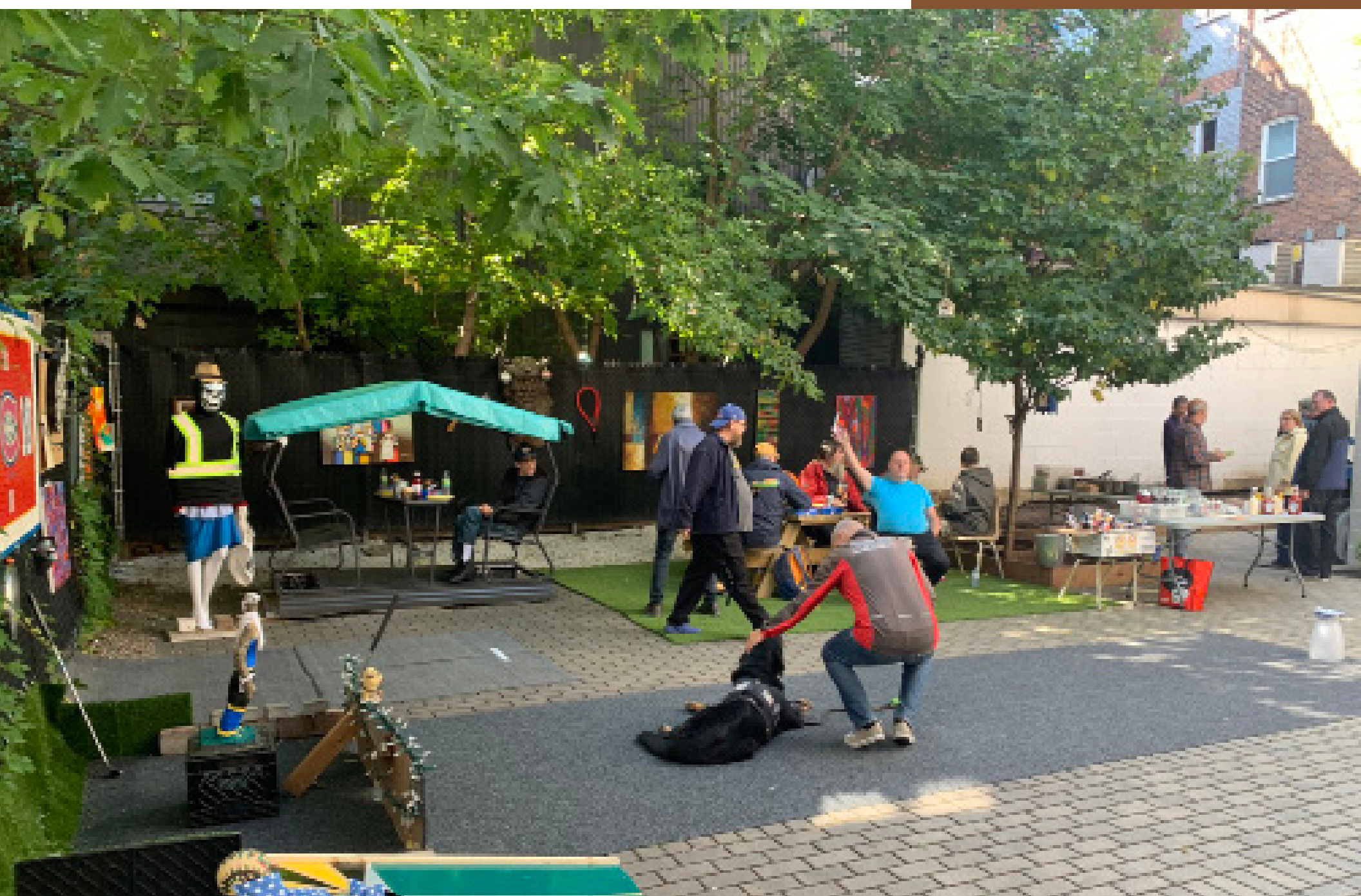


Louis, 34 ans, est atteint de déficience intellectuelle légère. Son intégration sociale et professionnelle a toujours été un défi pour lui.

C'est pourquoi il s'est souvent retrouvé à la rue. Cette année, il a obtenu un studio à la Maison Wolfe.

L'un des résidents l'a pris sous son aile et lui a permis de se faire apprécier par le groupe.

Un bel exemple d'inclusion sociale.



90% de maintien en logement



## SERVICES ÉVOLUTIFS POUR ÂÎNÉS DE LA RUE

La Résidence J.A. De Sève de la Maison du Père est la seule RPA adaptée aux besoins et au vécu des aînés de la rue. La majorité d'entre eux sont fragilisés physiquement, psychologiquement et socialement en raison de leur mode de vie antérieure. Certains ont connu la rue toute leur vie; d'autres s'y sont retrouvés à un âge avancé en raison de leur précarité.

En août dernier, Agrément Canada a renouvelé la certification de la Résidence pour une période de quatre ans, reconnaissant ainsi la conformité de nos pratiques en matière de sécurité et la qualité de nos services. Toutefois, comme le déplore la majorité des RPA OSBL, le maintien et la mise en place des nouvelles normes de conformité représentent un fardeau de plus en plus lourd logistiquement et financièrement pour notre organisme.

Or, nos résidents ont besoin des services de soins de santé à domicile du CLSC. Nous devons donc nous y conformer pour qu'ils puissent en bénéficier. 42,5% sont à mobilité réduite, 85,7% sont aux prises avec une maladie chronique, 54,7% ont une problématique de santé mentale.

Au cours des dernières années, nous avons été témoins de changements importants dans leurs conditions de santé : perte de mobilité, pertes cognitives, anxiété, isolement, léthargie. Toutefois, cette année, grâce à la collaboration que nous avons développée avec le réseau de la santé, nous avons pu bénéficier d'un accès plus rapide aux services d'ergothérapie et d'évaluation gériatrique pour notre clientèle.

La présence d'une technicienne d'intervention en loisirs a aussi contribué à améliorer la santé physique et mentale de nos aînés. 524 activités et sorties ont été organisés au cours de l'année pour un total de 4572 participations.

Le phénomène de l'itinérance ou le risque d'itinérance des personnes vieillissantes et ayant des conditions de santé physique précaires ne cesse de s'aggraver. D'où l'importance de la Résidence au sein de notre continuum de services pour répondre à cette grave problématique.



Jacques a vécu 11 ans à la Résidence après quelques années d'itinérance.

Ses choix de vie l'ont séparé de ses proches. Il hésitait à les contacter de peur d'être rejeté.

Mais le courage l'a emporté.

Appuyé par l'équipe d'intervention, il a décidé de les retrouver.

Grâce aux médias sociaux, il a pu renouer avec sa fille et ses garçons. Ils se sont écrits, parlés puis revus... À présent Jacques demeure chez son fils.

Il vient saluer ses compagnons à l'occasion.

Un bel exemple de courage, de pardon et d'inclusion.



**14 969**  
interventions  
cliniques



## GRANDS DONATEURS

Fondation J.A. DeSève

Soeurs de Saint-Joseph  
de Saint-Hyacinthe



FONDATION  
MARCELLE ET JEAN COUTU

Feu Monsieur Jean de Grandpré

OEUVRES RÉGIS VERNET

SUCCESSION HENRI SOUCY

SUCCESSION ROBERT LEMAIRE

SUCCESSION FRANÇOIS ATTENDU

SUCCESSION JEAN-PAUL DUSSAULT

SUCCESSION PAULINE VERDY



Investissements  
Guy Locas

Fonds  
Marie-François

Soeurs  
Franciscaines M.I.C.

IVANHOÉ CAMBRIDGE

MARIUS CLOUTIER

O.D.S. LTÉE

FONDATION JACQUES ET MICHEL AUGER

SOCIÉTÉ DE GESTION SOGEFOR INC.

FONDATION LISE ET RICHARD FORTIN

PIERRE SECCARECCIA

Fondation les Équipières sociales

Madame Rita Lanthier

Ordre de la Très-Sainte-Trinité

TFI International Inc.

Fondation T.A. St-Germain

Canada 

Québec 

Montréal 

## PARTENAIRES PUBLICS, PRIVÉS ET COMMUNAUTAIRES

Partenaire de Projet Logement  
Montréal et CIM (Maison du Père,  
Mission Bon Accueil, Mission Old  
Brewery et Accueil Bonneau)

Membre du MMFIM (Mouvement pour  
mettre fin à l'itinérance à Montréal)

Membre de l'Association  
canadienne d'habitation et  
de rénovation urbaine

Membre du SHU  
(comité urgence en itinérance)

Membre de la Chambre de  
commerce de Montréal

Membre de Commerce solidaire

Partenariat avec CIUSSS  
Centre-Sud

Partenariat avec  
la SDSVM

Partenariats avec  
Emploi-Québec,  
dont les projets  
PAAS Action,  
PAMT,  
Emploi d'été  
Canada

A1 Distribution  
Abri de la Rive-Sud  
Accès-Cible SMT  
Alternatives communautaires  
d'habitation et intervention de milieu  
Bernard & Fils Traiteur inc.  
Bibliothèque et Archives nationales du Québec  
Bois Urbain  
Cap-CARE  
Café Brossard  
Caisse Desjardins du Quartier Latin  
Cégep Ahuntsic  
Cégep du Vieux-Montréal  
Cégep Maisonneuve  
Cégep Marie-Victorin  
Centre Bell  
Centre de crise le Transit  
Centre de crise Tracom  
Centre de Ressource pour hommes de Mon-  
tréal  
Coopérathon  
CRDM (Centre de réadaptation en dépen-  
dance de Montréal)  
Crealunch  
Centre Sheraton Montréal  
Chic Resto Pop  
CHSLD Saint-Georges  
CHUM  
Clinique Droits Devant  
Clinique juridique itinérante  
Clinique médicale Caméléon  
CLSC des Faubourgs  
CODEM (orientation  
professionnelle-employabilité)  
Collectif des entreprises d'insertion du Québec  
Consortium Écho-Logique  
Département T.I.  
Destination emploi  
Diogène  
Dopamine  
Distribution Viandes Décarie

École des métiers des Faubourgs-de-Montréal  
École des métiers du meuble de Montréal  
Enviro Connexions  
Équipe UPT (Unité de psychiatrie des  
toxicomanies)  
Établissement de détention de  
Rivière-des-Prairies  
Exode  
Faster  
Fédération des OSBL d'habitation de Montréal  
Fondation d'aide aux handicapés du Québec  
Formétal  
Groupe Conseil Saint-Denis  
Groupe Information Travail  
Groupe Plein Emploi  
Hector Larivée  
Hôpital général juif  
Hôpital Notre-Dame  
Hôtel Sheraton  
Imprime-Emploi  
Institut universitaire  
en santé mentale de Montréal  
Institut universitaire en santé mentale Douglas  
Institut de tourisme et d'hôtellerie du Québec  
Kiné-concept  
La Maison Benoît Labre  
La Maison du roti  
La Maison L'Éclaircie  
Le Chaînon  
La ferme de la racine carrée  
La Société John Howard du Québec  
Le Boulot Vers  
Le Relais  
Maison Amaryllis  
Maison de l'Exode  
Maison l'Envolée  
Médecins du monde  
MIRE  
Moisson Montréal  
Office municipal d'habitation de Montréal  
OPTIA  
Orange Maison

Palais des congrès  
Parados  
Pas de la rue  
Pavillon Hamford  
Pharmacie Bitar-Savoie  
Pharmacie Brigitte-Tarteaut  
Pharmacie Germain Chartier & Livio  
Parolin Portage  
Premier Arrêt  
Réchaud-Bus de la STM  
Resto Plateau  
Renaissance  
Sac à dos  
RTM Médical inc.  
SARCA  
Sentier Urbain  
Société de Développement Social  
Société de soins palliatifs à domicile du Grand  
Montréal  
Société d'habitation et de développement de  
Montréal  
Sous le toit de P.A.L.  
SPA de la rue  
Spectre de rue  
S.P.V.M.  
Suicide Action Montréal  
Tim Horton, Anjou  
Toxico Stop  
TRAME  
(Services de consultation psychanalytique)  
Trans media  
Travail sans Frontières  
Université Concordia  
Université de Montréal  
Université du Québec en Outaouais  
Université McGill  
Urgence Psychosociale-Justice (UPS-J)  
Vétérans UN-NATO Canada  
Via Travail  
YMCA Centre-Ville et Complexe Guy-Favreau  
YMCA la Boussole



# COUP D'OEIL SUR UNE ANNÉE

**17 783**  
Transactions, pour  
**263** fiduciaires

**29 936**  
Interventions cliniques <sup>1</sup>

**11 869**  
Référéncements à d'autres  
ressources

**2 514**  
Tests de dépistage  
et vaccins

**41 237**  
Heures d'accompagnement  
aux travaux communautaires <sup>2</sup> et  
compensatoires <sup>3</sup>, et de  
réinsertion sociale <sup>4</sup>



**Établissement  
principal seulement**

**78 488**  
Nuitées

**290 918**  
Repas et collations servis

**148 485**  
Pièces de vêtements  
remises

**370 731**  
Pièces de vêtements et  
de literie lavées

**52 084**  
Douches

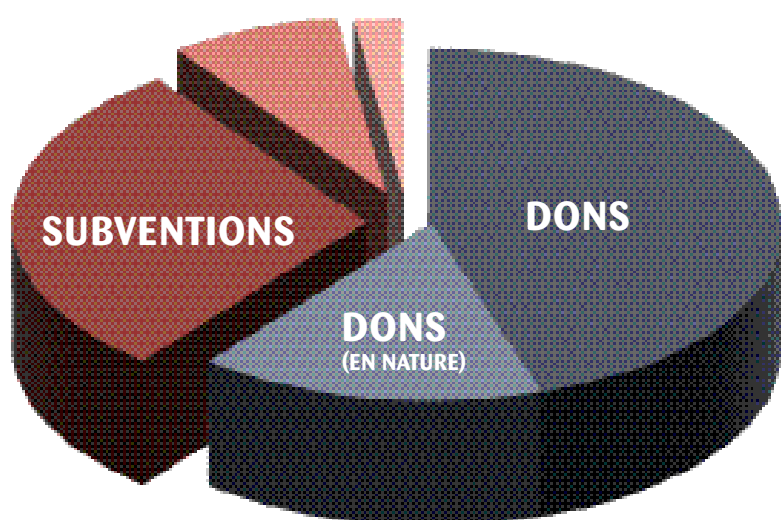
**1. Interventions cliniques**  
Rencontres psychosociales,  
gestion de la médication,  
accompagnements médicaux et  
gestion de crise.

**2. Travaux communautaires**  
Mesures qui s'ajoutent à une peine  
d'emprisonnement ou à une  
probation dans un organisme.

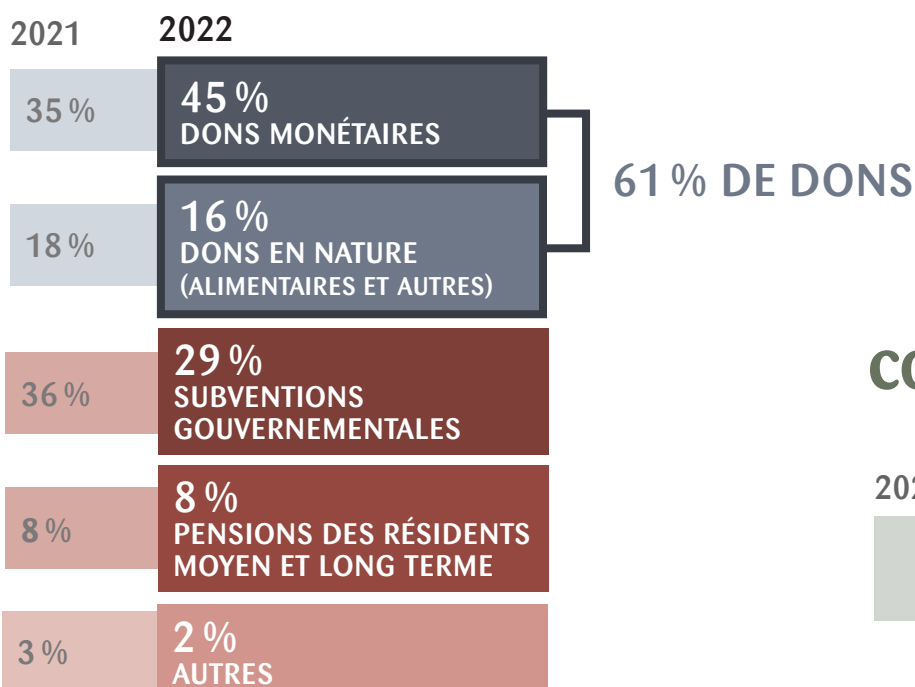
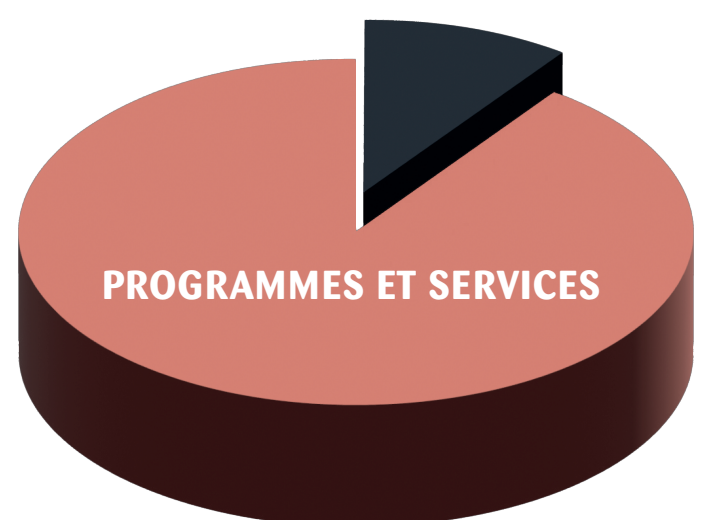
**3. Travaux compensatoires**  
Permettent aux personnes dans le  
besoin de payer leurs amendes  
en travaillant gratuitement au sein d'un  
organisme.

**4. Travaux, Réinsertion sociale**  
Exécutés dans le cadre du  
programme PAAS-ACTION ou  
par des participants du CAHR.

## RÉPARTITION DES REVENUS



## RÉPARTITION DES DÉPENSES



## COÛT ANNUEL D'OPÉRATION





## NOS EMPLOYÉS

Pour accomplir sa mission, la Maison du Père peut compter sur une équipe de **129** professionnels issus de divers horizons qui allient leurs forces pour assurer un meilleur avenir aux hommes en situation d'itinérance, ou à risque de le devenir.

### OPÉRATIONS

Ingénieur informatique  
Cuisine  
Génie civil  
Hygiène et salubrité

### CLINIQUE

Travail social  
Sciences infirmières  
Toxicomanie  
Intervention en loisirs  
Relation d'aide  
Criminologie  
Intervention en délinquance  
Action et intervention communautaires  
Sociologie  
Éducation spécialisée  
Psychologie  
Psychoéducation  
Assistance à la personne en établissement et à domicile

**187 847 HEURES**



Samuel, chauffeur,  
Cueilleur des dons en nature



Bruno, agent à l'accueil,  
Résidence J.A. DeSève

### ADMINISTRATION

Ressources humaines  
Communications  
Graphisme  
Sciences comptables  
Droit  
Sciences Politiques

MULTIETHNIQUES  
MULTILINGUES

**66 HOMMES  
63 FEMMES**

## NOS BÉNÉVOLES

17% retraités  
12% étudiants  
61% à l'emploi



Daniel,  
bénévole depuis 15 ans

Multiethniques,  
Multilingues

**21 100 heures de bénévolat**

**94 bénévoles réguliers s'impliquant au minimum 3h par semaine**

Plus âgé:  
83 ans

Plus jeune:  
20 ans

37 femmes  
57 hommes



Serge,  
bénévole depuis 10 ans



## NOS ENGAGEMENTS 2022-2023

- 1 Assurer une vigie des **financements gouvernementaux disponibles**.
- 2 En partenariat avec la Société d'habitation et de développement de Montréal (SHDM) et l'appui financier de la succession Robert Lemaire, **ouverture du Complexe Robert Lemaire** qui accueillera 54 hommes en situation d'itinérance ou à risque de s'y retrouver. Ils bénéficieront de soutien communautaire pour briser l'isolement, favoriser l'entraide et l'adoption d'un mode de vie sain et actif.
- 3 **Promotion continue de notre service en ligne Accès Pro** pour les professionnels de la santé, des services sociaux et de la sécurité publique qui désirent référer un patient à notre service Accès Santé ou qui ont besoin d'être orientés vers les bonnes ressources lorsqu'ils se retrouvent en présence d'une personne à risque de se retrouver sans adresse domiciliaire.
- 4 Assurer l'entretien et le maintien des infrastructures actuelles.
- 5 Maintenir la stratégie de cybersécurité afin de protéger les renseignements personnels des participants, des employés, des bénévoles et des donateurs.
- 6 **Formation continue** des intervenants et des employés de soutien.

**PRÉVENTION**  
**RÉAFFILIATION**  
**STABILISATION**

## POUR NOUS JOINDRE

### DIRECTION GÉNÉRALE

Président-directeur général, poste 308  
Adjointe du PDG, poste 314

### APPROVISIONNEMENT ET OPÉRATIONS

Direction des opérations, poste 310  
*Immeuble, travaux communautaires et compensatoires*

Service alimentaire, poste 239  
*Dons de denrées*

Vestiaire et friperie, poste 236  
*Dons d'articles et de vêtements*

Direction des ressources humaines, poste 228  
*Recrutement et bien-être des employés*

### FINANCES

Direction des finances, poste 292  
*Gestion rigoureuse des revenus et dépenses de l'organisme*

### BÉNÉVOLES

Coordination des bénévoles, poste 245  
*Engagement de la communauté au sein de notre organisme*

### FONDATION, DÉVELOPPEMENT ET COMMUNICATIONS

Direction du développement et des communications, poste 313

*Faire un don, poste 316*  
*Dons ponctuels ou récurrents, dons jumelés, reçus d'impôt, etc.*

*Dons en actions et legs testamentaires, poste 313*

*Relations avec les médias, poste 232*

**514 845-0168**

### SERVICES CLINIQUES

Direction des programmes cliniques, poste 231  
*Cohésion entre les programmes, développement et adaptabilité des services*

*Admissions aux programmes, poste 301*

Résidence J.A. DeSève, poste 302

Réinsertion sociale, poste 234

Accès-santé

Service de convalescence, poste 359

CAHR - Hébergement d'urgence et référencement, poste 305

### PROJET LOGEMENT MONTRÉAL

Direction de PLM, poste 315

Coordination, poste 253





## DONNEZ

EN LIGNE  
[maisondupere.org](http://maisondupere.org)

PAR TÉLÉPHONE  
514 845-0168, poste 316

PAR LA POSTE  
550, boulevard René-Lévesque Est  
Montréal (Québec) H2L 2L3

PAR DON TESTAMENTAIRE  
514 845-0168, poste 313

## SUIVEZ-NOUS

[facebook.com/maisondupere](https://facebook.com/maisondupere)

[linkedin.com/company/maisondupere](https://linkedin.com/company/maisondupere)

[instagram.com/maisondupere](https://instagram.com/maisondupere)

[tiktok.com/@lamaisondupere](https://tiktok.com/@lamaisondupere)

[youtube.com/maisondupere](https://youtube.com/maisondupere)

[twitter.com/maison\\_dupere](https://twitter.com/maison_dupere)